

**KARTA EWIDENCYJNA OBIEKTU NIERUCHOMEGO
NIEWPISANEGO DO REJESTRU ZABYTKÓW**

3. Miejscowość

BŁAZINY DOLNE

1. Nazwa

**SIEDZIBA GMINY BŁAZINY
(ob. Koło Gospodyń Wiejskich)**

2. Czas powstania

1917 r.

9. Materiały graficzne

4. Adres (ulica, nr posesji)

**Błaziny Dolne 29
27-100 Błaziny Dolne**

5. Przynależność administracyjna

województwo mazowieckie

powiat radomski

gmina Hża

6. Współrzędne geograficzne

N: 51°08'32.10" E: 21°13'59.31"

7. Użytkowanie obecne

**obiekt częściowo użytkowany
na cele społeczne.**

8. Stan zachowania

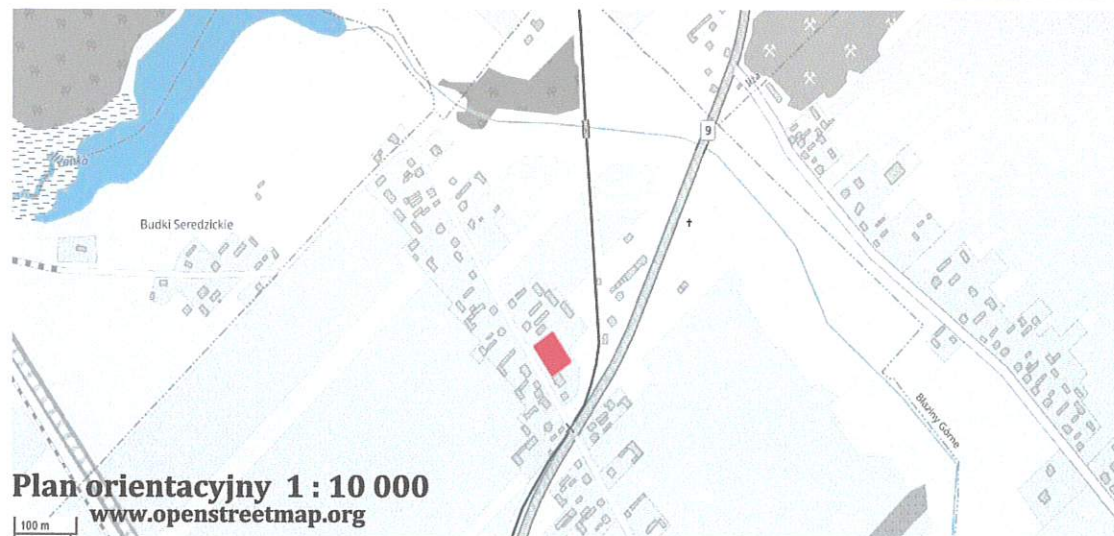
3 – dostateczny



Fot. 1. Widok na północno-zachodni narożnik budynku (powyżej).



Fot. 2. Elewacja tylna – od podwórza (po prawej).



Plan orientacyjny 1 : 10 000
www.openstreetmap.org

100 m

Zagrożenia:

- Postępująca degradacja ścian zewnętrznych budynku.
- Samowolne remonty naruszające wartości historycznego obiektu np. poprzez ocieplenie elewacji, wymianę stolarki, zmianę kolorystyki, czy układu wnętrza.
- Występowanie nieszczelności w pokryciu dachowym

Postulaty:

- Przeprowadzenie generalnego remontu zgodnie ze standardami konserwatorskimi.
- Usunięcie wtórnej, ahistorycznej stolarki okiennej i drzwiowej i wykonanie stolarki drewnianej na podstawie dostępnej ikonografii i zachowanych okien drewnianych.
- Wymiana pokrycia dachowego z eternitu na blachę płaską.
- Remont zachowanej posadzki w holu.



mgr Paulina Szczurek,
XI 2021 r.

Przedmiotowy budynek powstał w 1917 r. Początkowo funkcjonował jako siedziba Gminy Błaziny w powiecie łżeckim. Po wojnie do 1958 r. mieściło się tutaj Prezydium Gminnej Rady Narodowej. Po przeniesieniu prezydium do Iłży powstał w tym miejscu klub z prasą i telewizją. Kolejną zmianą było przekształcenie budynku w przedszkole oraz bibliotekę, które działały do lat 90. XX w. Następnie w świetlicę wiejską. Obecnie w pomieszczeniach budynku działa Koło Gospodyń Wiejskich. Właścicielem budynku jest Gmina Iłża.

Budynek murowany z cegły, otynkowany, założony na planie prostokąta, z poddaszem użytkowym, częściowo podpiwniczony z gankiem od frontu i późniejszą dobudówką z białej cegły od strony płd. Mury fundamentowe z kamienia piaskowcowego. Nakryty dachem dwuspadowym (pokrycie dachowe z eternitu). Gzymsy koronujący profilowany. Fasada 7-osiowa, tylna zachodnia 5-osiowa. Usytuowany centralnie od wschodu prostokątny ganek zwieńczony trójkątnym szczytem. Wejście główne ujęte w prostokątną blendę, poprzedzone 3-stopniowymi schodami z piaskowca. W elewacji tylnej również wejście na osi środkowej, poprzedzone 3-stopniowymi, murowanymi schodami. Dobudówka od południa nakryta dachem pulpitowym z bocznym wejściem poprzedzonym 4-stopniowymi, murowanymi schodami. Stolarka okienna współczesna, bez podziałów. W bocznych ściankach ganku oraz dobudówce od strony południowej duże okna z luksferów. W tylnej elewacji od płdudnia dwa okna drewniane, powojenne. Stolarka drzwiowa współczesna. Rynny i rury spustowe metalowe. Więźba dachowa niedostępna.

Wnętrze dwutraktowe. Wewnątrz zachowany piec, dwuskrzydłowe drzwi plyninowe z naświetlem (prowadzące z ganku do głównego holu) oraz posadzka geometryczna w holu.